

1- ஆஞ்சியோஸ்பெர்ம் பைலோஜெனி குழு (ஏபிஜி) அறிமுகம்

விதையுறையுள்ள

ஃபைலோகனி குழு⁽¹⁾, அல்லது ஏ.பி.ஜி திட்டமிட்ட ஒரு முறைசாரா சர்வதேச குழுவைக் குறிக்கிறது தாவரவியல் ஒரு ஒருமித்த கருத்தை நிறுவுவதில் முயற்சி ஒன்றாக வந்த வகைப்பாடு இன் பூக்கும் தாவரங்கள் (**தாவரம்** ஆலை உறவுகள் பற்றி புதிய அறிவு பிரதிபலிக்க வேண்டும் என்று) மூலம் கண்டுபிடிக்கப்பட்டது **ஃபைலோஜெனடிக் ஆய்வுகள்**

2010 ஆம் ஆண்டு நிலவரப்படி, 1998, 2003 மற்றும் 2009 ஆம் ஆண்டுகளில் வெளியிடப்பட்ட இந்த ஒத்துழைப்பின் விளைவாக ஒரு வகைப்பாடு முறையின் மூன்று அதிகரிக்கும் பதிப்புகள் விளைந்தன. குழுவிற்கு ஒரு முக்கியமான உந்துதல், அவர்கள் கருதியது, முந்தைய ஆஞ்சியோஸ்பெர்ம் வகைப்பாடுகளின் குறைபாடுகள் அவை **மோனோபிலெடிக்**

குழுக்களை அடிப்படையாகக்
கொண்டிருக்கவில்லை என்பதால் (
அதாவது பொதுவான
முதாதையரின் அனைத்து
சந்ததியினரையும் உள்ளடக்கிய
குழுக்கள்).

ஏபிஜி வெளியீடுகள் பெருகிய
முறையில் செல்வாக்கு
செலுத்துகின்றன, பல பெரிய
மூலிகைகள் சமீபத்திய ஏபிஜி
அமைப்புடன் பொருந்தக்கூடிய
வகையில் அவற்றின் சேகரிப்பின்
ஏற்பாட்டை மாற்றுகின்றன.

2-ஏபிஜியின் மூன்று பதிப்புகள்

2.1-தி ஏபிஜி | (1998)

ஏபிஜியின் ஆரம்ப 1998
கட்டுரை ஆஞ்சியோஸ்பெர்ம்களை
முதன்மையாக மரபணு
பண்புகளின் அடிப்படையில்
முறையாக மறு
வகைப்படுத்தப்பட்ட
உயிரினங்களின் முதல் பெரிய
குழுவாக மாற்றியது.
குடும்பங்கள் , ஆர்டர்கள் மற்றும்

அதற்கு மேற்பட்ட மட்டங்களில்
ஆஞ்சியோஸ்பெர்ம்களுக்கு
ஒரு வகைப்பாடு முறை தேவை
என்ற ஆசிரியர்களின் பார்வையை
இந்த கட்டுரை விளக்குகிறது ,
ஆனால் தற்போதுள்ள
வகைப்பாடுகள்

"காலாவதியானவை". அவர்கள்
இல்லை ஏனெனில் ஏற்கனவே
உள்ள அமைப்புகளை
நிராகரிக்கப்பட்டு ஏன் முக்கிய
காரணம் ஃபைலோஜெனடிக் ,
அதாவது கண்டிப்பாக
அடிப்படையில் இல்லாத
ஒற்றைத்தொகுதி குழுக்கள்
(அதாவது குழுக்கள்
கொண்டிருக்கும் **அனைத்து** ஒரு
பொதுவான மூதாதையரின்
சந்ததியினர்). பூக்கும் தாவர
குடும்பங்களின் சாதாரண
வகைப்பாடு "பரந்த பயன்பாட்டின்
குறிப்பு கருவியாக"
முன்மொழியப்பட்டது.

உத்தரவுகளை எல்லையை
வரையறுப்பதற்கு
பின்பற்றப்பட்டன பரந்த
அணுகுமுறை அங்கீகாரமாக
விளைவாக 40 உதாரணமாக
ஒப்பிடும்போது உத்தரவுகளை, 232

இல் Takhtajan இயக்கிய 1997 ஆம் ஆண்டு வகைப்பாடு.

முன்மொழியப்பட்ட வகைப்பாட்டின் பிற அம்சங்கள் பின்வருமாறு:

இயல்பான, விஞ்ஞான பெயர்கள் **ஒழுங்கின் நிலைக்கு மேலே**

பயன்படுத்தப்படுவதில்லை, அதற்கு பதிலாக பெயரிடப்பட்ட கிளாட்கள்

பயன்படுத்தப்படுகின்றன.

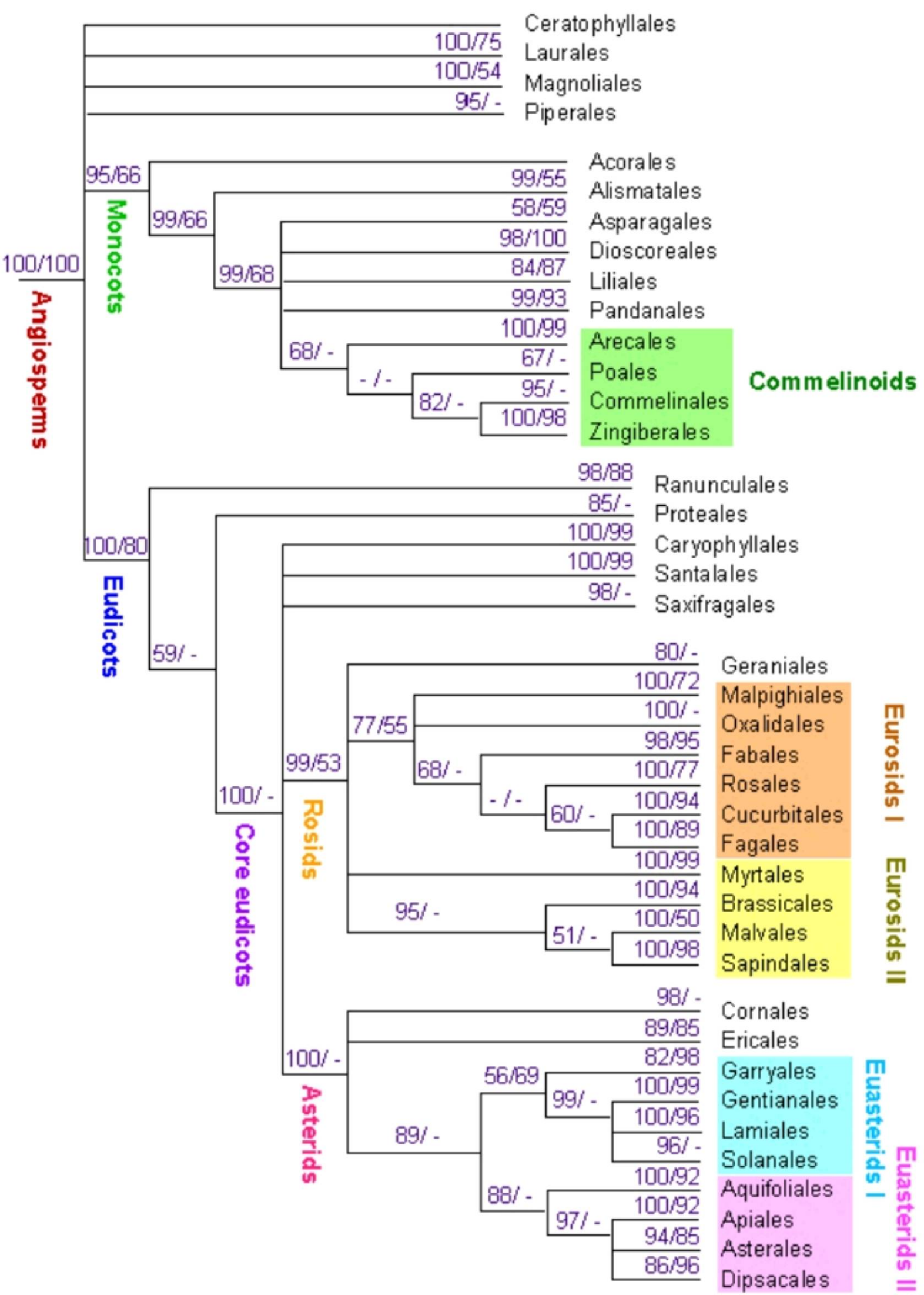
இவ்வாறு eudicots மற்றும் இருவித்து "அது இன்னும் அவர்கள் அங்கீகரிக்கப்பட வேண்டும் சமன்செய்ய இது தெளிவாக இல்லை என்பதால்" என்ற அடிப்படையில் ஒரு முறையான கொடுக்கப்பட இல்லை.

பாரம்பரியமாக நிச்சயமற்றதாக இருந்த கணிசமான எண்ணிக்கையிலான டாக்ஸாக்களுக்கு இடங்கள் வழங்கப்படுகின்றன, இருப்பினும் இன்னும் 25 குடும்பங்கள் "நிச்சயமற்ற நிலையில்" உள்ளன.

- சில குழுக்களுக்கு மாற்று வகைப்பாடுகள்

- சில குழுக்களுக்கு மாற்று வகைப்பாடுகள் வழங்கப்படுகின்றன, இதில் பல குடும்பங்கள் தனித்தனியாக கருதப்படலாம் அல்லது ஒரு பெரிய குடும்பத்தில் இணைக்கப்படலாம். எடுத்துக்காட்டாக, ஃபுமாரியேசியை ஒரு தனி குடும்பமாக அல்லது பாப்பவெரேசியின் ஒரு பகுதியாகக் கருதலாம் .

வகைப்படுத்தலின் ஒரு முக்கிய விளைவு என்னவென்றால், பூச்செடிகளின் பாரம்பரிய பிரிவு மோனோகோட்டுகள் மற்றும் டைகோட்டுகள் என இரண்டு குழுக்களாக காணாமல் போயுள்ளது . மோனோகோட்டுகள் ஒரு கிளாடாக அங்கீகரிக்கப்பட்டுள்ளன, ஆனால் டைகோட்டுகள் இல்லை, பல முன்னாள் டிகோட்கள் தனித்தனி குழுக்களாக மோனோகோட்டுகள் மற்றும் மீதமுள்ள டைகோட்டுகள், யூடிகாட்கள் அல்லது 'உண்மையான டைகோட்டுகள்' ஆகிய இரண்டிற்கும் அடிப்படையாக வைக்கப்பட்டுள்ளன.



2.2-ஏபிஜி II (2003)

ஏபிஜி வெளியிட்ட இரண்டாவது தாள் 1998 இன் அசல் வகைப்பாட்டிற்கான புதுப்பிப்பை முன்வைக்கிறது. "கணிசமான புதிய சான்றுகள்" இருக்கும்போது மட்டுமே மாற்றங்கள் முன்மொழியப்பட்டுள்ளன என்று ஆசிரியர்கள் கூறுகின்றனர்.

முன்மொழியப்பட்ட வகைப்பாடு டாக்ஸாவின் பரந்த சுற்றறிக்கைகளைத் தேடும் பாரம்பரியத்தைத் தொடர்கிறது, எடுத்துக்காட்டாக, ஒரு இனத்தை மட்டுமே கொண்ட சிறிய குடும்பங்களை ஒரு பெரிய குழுவில் வைக்க முயற்சிக்கிறது. வல்லுநர்களின் கருத்துக்களை அவர்கள் பொதுவாக ஏற்றுக்கொண்டதாக ஆசிரியர்கள் கூறுகிறார்கள், இருப்பினும் வல்லுநர்கள் "குழுக்களைப் பிரிப்பதை எப்போதும் விரும்புகிறார்கள்" என்பதைக் குறிப்பிடுகின்றனர், ஆனால் அவர்களின் உருவ அமைப்பில் மிகவும் மாறுபட்டதாகக் கருதப்படுகிறது.

ஏபிஜி II தொடர்கிறது மற்றும்
உண்மையில் மாற்று
'அடைப்புக்குறி' டாக்ஸாவின்
பயன்பாட்டை விரிவுபடுத்துகிறது,
இது ஒரு பெரிய குடும்பம் அல்லது
பல சிறிய குடும்பங்களைத்
தேர்வுசெய்ய அனுமதிக்கிறது.
எடுத்துக்காட்டாக, பெரிய
அஸ்பாரகேசே குடும்பத்தில் 7
'அடைப்புக்குறி' குடும்பங்கள்
உள்ளன, அவை அஸ்பாரகேசியின்
ஒரு பகுதியாக அல்லது தனி
குடும்பங்களாக கருதப்படலாம்.

**APG II இன் சில முக்கிய
மாற்றங்கள் :**

- புதிய ஆர்டர்கள்
முன்மொழியப்படுகின்றன,
குறிப்பாக முதல் அமைப்பில்
குடும்பங்களாக எஞ்சியிருக்கும்
'பாசல் கிளேட்களை' இடமளிக்க.

- முன்னர் இடம்பெயராத பல
குடும்பங்கள் இப்போது
அமைப்புக்குள் அமைந்துள்ளன.

- பல பெரிய குடும்பங்கள் மீண்டும் கட்டமைக்கப்பட்டுள்ளன.

2007 ஆம் ஆண்டில், ஏபிஜி II இல் உள்ள குடும்பங்களின் நேரியல் வரிசையை வழங்கும் ஒரு கட்டுரை வெளியிடப்பட்டது, எடுத்துக்காட்டாக, ஹெர்பேரியம் மாதிரிகளை ஆர்டர் செய்ய ஏற்றது.

2.3- APG III (2009)

ஏபிஜியின் மூன்றாவது தாள் 2003 தாளில் விவரிக்கப்பட்ட அமைப்பைப் புதுப்பிக்கிறது. அமைப்பின் பரந்த வெளிப்பாடு மாற்றாமல் உள்ளது, ஆனால் முன்னர் இடம்பெயராத குடும்பங்கள் மற்றும் இனங்களின் எண்ணிக்கை கணிசமாகக் குறைக்கப்படுகிறது. முந்தைய வகைப்பாட்டுடன் ஒப்பிடும்போது புதிய ஆர்டர்கள் மற்றும் புதிய குடும்பங்களின் அங்கீகாரம் இதற்கு தேவைப்படுகிறது. ஆர்டர்களின் எண்ணிக்கை 45 முதல் 59 வரை **உயர்கிறது** ; மட்டுமே 10 குடும்பங்கள் ஒரு ஆர்டர் அல்லர் இரண்டு மட்டும் இந்த (Apodanthaceae மற்றும் Cynomoriaceae) வகைப்பாடு வெளியே முற்றிலும் விடப்பட்டுள்ளன. நீண்டகாலமாக அங்கீகரிக்கப்பட்ட குடும்பங்களை மாற்றாமல் விட்டுவிட முயற்சித்ததாக ஆசிரியர்கள்

முயற்சித்ததாக ஆசிரியர்கள் கூறுகின்றனர், அதே நேரத்தில் குடும்பங்களை சில வகைகளுடன் இணைக்கிறார்கள். அவர்கள் "வகைப்பாடு [...] க்கு மேலும் மாற்றம் தேவையில்லை என்று நம்புகிறார்கள்."

ஒரு பெரிய மாற்றம் என்னவென்றால், பெரிய, மேலும் உள்ளடக்கிய குடும்பங்களுக்கு ஆதரவாக 'அடைப்புக்குறி' குடும்பங்களைப் பயன்படுத்துவதை காகிதம் நிறுத்துகிறது. இதன் விளைவாக, ஏபிஜி II அமைப்பின் 457 ஐ விட 415 குடும்பங்கள் மட்டுமே உள்ளன . எடுத்துக்காட்டாக, நீலக்கத்தாழை குடும்பம் (அகவேசே) மற்றும் பதுமராகம் குடும்பம் (ஹைசின்தேசி) ஆகியவை பரந்த அஸ்பாரகஸ் குடும்பத்திலிருந்து (அஸ்பாரகேசே) வேறுபட்டதாக கருதப்படவில்லை . ஏபிஜி I மற்றும் II ஐப் போலவே மாற்று சுற்றறிக்கைகளும் குழப்பத்தை ஏற்படுத்தக்கூடும் என்றும், ஏபிஜி

அணுகுமுறையின்படி தங்கள்
சேகரிப்புகளை மீண்டும்
ஒழுங்கமைக்கும் முக்கிய
மூலிகைகள் அனைத்தும் மேலும்
உள்ளடக்கிய குடும்பங்களைப்
பயன்படுத்த ஒப்புக்
கொண்டுள்ளன என்றும்
ஆசிரியர்கள் கூறுகின்றனர்.

பத்திரிகையின் அதே
தொகுதியில், இரண்டு
தொடர்புடைய ஆவணங்கள்
வெளியிடப்பட்டன. ஒன்று ஏபிஜி III
இல் உள்ள குடும்பங்களின்
நேரியல் வரிசையை அளிக்கிறது;
ஏபிஜி II க்காக வெளியிடப்பட்ட
நேரியல் வரிசைமுறையைப்
போலவே, இது ஹெர்பேரியம்
மாதிரிகளை
வரிசைப்படுத்துவதற்காக
வடிவமைக்கப்பட்டுள்ளது. மற்ற
தாள் முதன்முறையாக, முறையான
வகைப்பிரித்தல் அணிகளைப்
பயன்படுத்தும் ஏபிஜி III இல் உள்ள
குடும்பங்களின் வகைப்பாட்டை
அளிக்கிறது ; முன்பு முறைசாரா
கிளேட் பெயர்கள் மட்டுமே
சாதாரண நிலைக்கு மேலே
பயன்படுத்தப்பட்டன.